

Skyddszoner inom Segeåns avrinningsområde Segeåprojektet 2007



Rapporten är upprättad av: Bengt Wedding
Granskning: Torbjörn Davidsson

Uppdragsgivare: Segeåprojektet

Landskrona 2009-03-16
EKOLOGGRUPPEN

Innehållsförteckning

| | sidan |
|---|----------|
| Inledning | 3 |
| Delavrinningsområden och vattendragslängd..... | 3 |
| Resultat av skyddszonsanalys | 5 |
| Slutsatser | 6 |

Inledning

Denna rapport är en redovisning av de skyddszoner inom Segeåns avrinningsområde för vilka statliga miljöstöd har betalats ut under år 2007. Uppgifterna om skyddszonerna är framtagna via uppgifter från Jordbruksverkets databaser. Rapporten innefattar också en jämförelse med statistik från år 2000.

Data erhållna från jordbruksverket redovisar arealen sökt skyddszon per jordbruksblock. Arealen har räknats om till längd, dels för att kunna göra en jämförelse med vattendraglängden, men också för att kunna jämföra med statistiken för 2000. Vid omräkning från areal till längd har vi använt en skyddszonsbredd på 6 m som omräkningsfaktor ($1\text{ha} = 1\,650\text{ m}$). Eftersom 6 m utgör undre gräns för stödberättigad skyddszon, är den beräknade skyddszonslängden här sannolikt överskattad. Redovisade längder av öppna vattendrag inom Segeåns avrinningsområde är baseras på de vattendragssträckor som finns på Lantmäteriets ”Gröna kartan” (Terrängkartan).

I januari 2007 sänktes ersättningen för areal uttagen som skyddszon från 3000 kr/ha och år till 1000 kr. Med de ändrade ersättningsreglerna fanns en viss oro för att en stor del av skyddszonsarealen skulle återgå till uppodlad jordbruksmark. Dock kan en eventuell nedgång komma med en viss eftersläpning eftersom de ingångna avtalen är skrivna på 5 år. Det kan alltså dröja fram till 2011 innan man fullt ut ser effekterna av den sänkta ersättningen.

Allmänt om skyddszoner och miljönytta

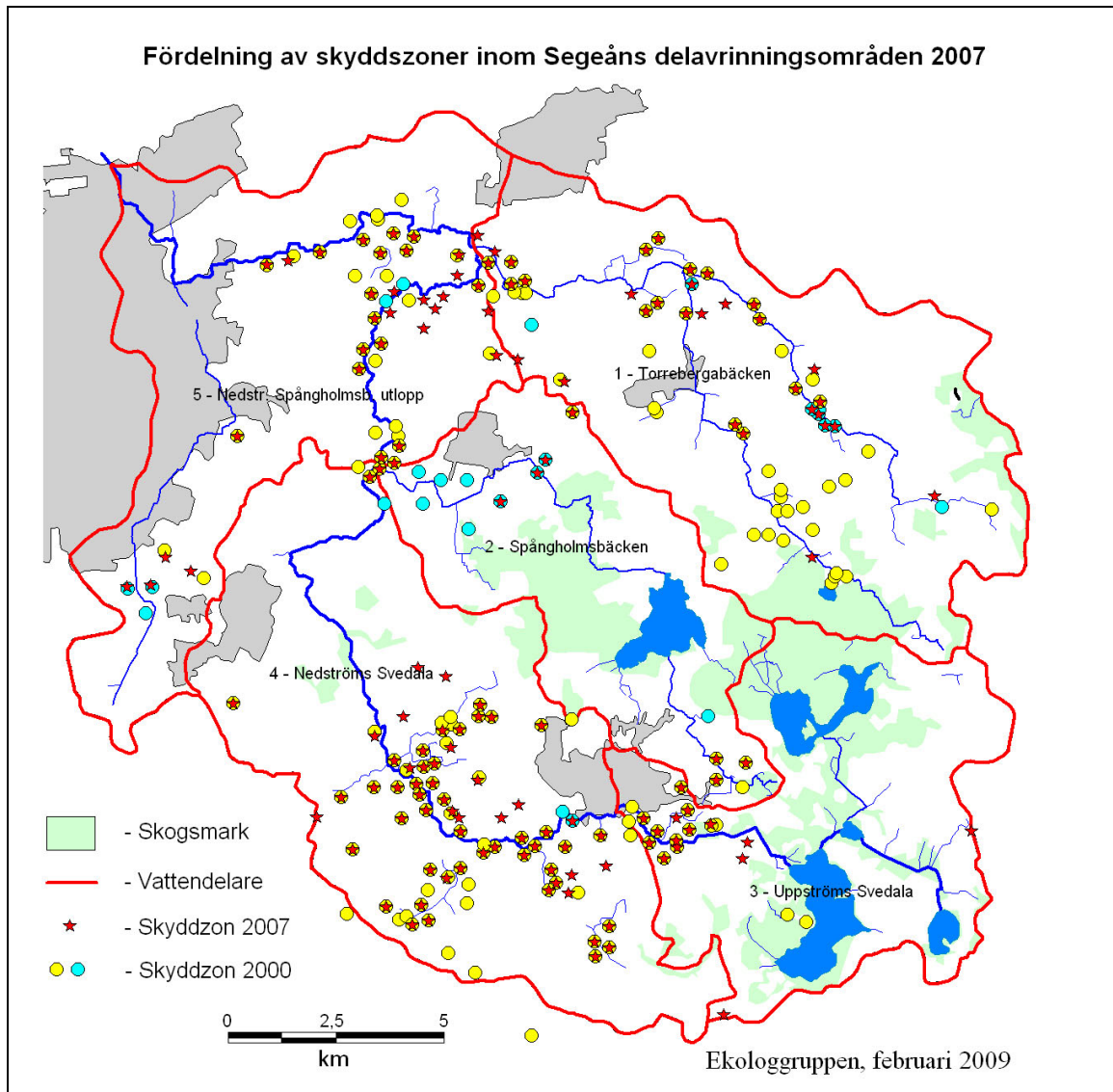
Anläggandet av skyddszoner mellan den brukade åkermarken och öppna vattendrag och diken kan förväntas ge en rad positiva miljöeffekter. Några av de viktigaste är:

- minskad tillförsel av partikelbundna näringsämnen, främst fosfor, till vattendragen genom minskad ytavrinning, minskad erosion i strandbrinkar och minskad avspolning av marker som vid högvatten är översvämmade
- minskad risk för direktdeposition av bekämpningsmedel vid besprutning nära vattendragen
- beskuggning av vattendraget där träd och buskar tillåts växa upp i kantzonerna, vilket bl a minskar igenväxningstakten och därmed rensningsbehovet
- ny- och återskapande av naturområden, vilka utgör värdefulla miljöer för fåltvilt, övrigt djurliv och växter
- ökad allemansrättslig areal och skapande av vegetationsstråk utmed vattendrag, som fungerar som förbindelselänkar mellan befintliga naturområden, och som på så sätt förbättrar möjligheterna att vistas i jordbrukslandskapet
- åter- och nyskapande av naturområden som är positiva för landskapsbilden

Delavrinningsområden och vattendraglängd

Vid analysen av skyddszoner har Segeåns avrinningsområde delats in i fem delavrinningsområde enligt figur 1. Dessa är:

1. Torrebergabäckens avrinningsområde
2. Spångholmsbäckens avrinningsområde (inklusive Yddingesjön)
3. Segeå uppströms Svedala (inklusive Börringesjön, Fjällfotasjön och Havgårdssjön)
4. Segeå nedströms Svedala fram till Spångholmsbäckens utlopp
5. Segeå nedströms Spångholmsbäckens utlopp



Figur 1. Karta över Segeåns delavrinningsområden samt fördelningen av skyddszoner inom dessa. Skyddszonsmarkeringarna visar inte den exakta positionen för respektive skyddszon. Vattendelare utgör gräns för delavrinningsområden.

Inom Segeåns avrinningsområde finns ca 182 km öppet vattendrag. Av dessa utgör Segeåns huvudfåra ca 51 km. Vattendragen fördelar sig inom de olika delavrinningsområdena enligt tabell 1. Inom avrinningsområdet finns dessutom 37 km strandzon utmed sjöarna. Vid beräkning av den totala längden strandzon (tabell 1) har vattendragens längd räknats dubbelt.

Tabell 1. Vattendrags- och strandlängd inom Segeåns avrinningsområde. Observera att i totala strandzonslängden har vattendragslängden räknats dubbelt.

| Vattendrags- och strandlängd Delområde | Öppet vattendrag (m) | Strandzon, sjö (m) | Totalt strandzon (m) |
|---|-------------------------|-----------------------|-------------------------|
| Segeå - hela avrinningsområdet | 181 800 | 37 360 | 400 960 |
| 1 - Torrebergabäcken/Klågerupsbäcken | 44 970 | 1 290 | 91 230 |
| 2 - Spångholmsbäcken/Yddingesjön | 29 400 | 8 590 | 67 390 |
| 3 - Uppströms Svedala/Börringesjön, Fjällfotasjön | 34 780 | 27 480 | 97 040 |
| 4 - Nedströms Svedala till Spångholmsbäckens utlopp | 34 480 | - | 68 960 |
| 5 - Nedströms Spångholmsbäckens utlopp | 38 180 | - | 76 360 |

Resultat av skyddszonsanalys

Inom hela avrinningsområdet finns ca 76 km skyddszon som fördelar sig på avrinningsområdena enligt tabell 2. Inom hela avrinningsområdet är alltså skyddszon anlagd på knappt 20% av den totala strandzonssträckningen. Detta är en minskning från år 2000 med mer än 5%-enheter motsvarande drygt 23 km.

Fördelningen av skyddszoner mellan de olika delavrinningsområden är ganska ojämn, med en variation mellan 4% i delområde 2 och 44% i delområde 4. Den låga andelen skyddszon i delområde 2 och 3 har dock sin naturliga förklaring i att dessa områden i stora delar domineras av skog (se tabell 3 samt figur 1). I de mer jordbruksintensiva områdena är skyddszons-täckningen betydligt högre. I den norra delen av område 4 märks också ett större område utmed Segeåns huvudfåra där det saknas stödberättigade skyddszoner (se karta, figur 1). Förklaringen till detta är att ån här sedan länge kantas av permanenta betesmarker/vallar.

Jämfört med år 2000 kan man notera de största minskningarna i delområde 2 och 5. I delområde 2, Spångholmsbäcken/Yddingesjön, har skyddszonslängden minskat med 6 km till knappt 3 km. Denna minskning hänger sannolikt samman med att marken söder om Bara ställts om till golfbana. I praktiken fungerar alltså denna mark fortfarande som skyddszon trots att den inte längre är stödberättigad.

Tabell 2. Skyddszonslängd inom Segeåns avrinningsområde baserat på uppgifter gällande år 2007 och 2000. Längden för skyddszon 2007 samt skyddszon inom stödet för extensiv vall 2000 är omräknad från areal med en faktor 1650 m/ha

| Skydsszon Område | 2007 | | Andel av strandzon | | 2000 | | Andel av strandzon | |
|---|------------|-----------|--------------------|----------|-----------|----------|--------------------|--|
| | Areal (ha) | Längd (m) | inkl sjö | exkl sjö | Längd (m) | inkl sjö | exkl sjö | |
| Segeå - hela avrinningsområdet | 46,3 | 76 395 | 19% | 21% | 99 868 | 25% | 27% | |
| 1 - Torrebergabäcken/Klågerupsbäcken | 11,45 | 18 893 | 21% | 21% | 21 257 | 23% | 24% | |
| 2 - Spångholmsbäcken/Yddingesjön | 1,71 | 2 822 | 4% | 5% | 8 790 | 13% | 15% | |
| 3 - Uppströms Svedala/Börringesjön, Fjällfotasjön | 5,08 | 8 382 | 9% | 12% | 6 656 | 7% | 10% | |
| 4 - Nedströms Svedala till Spångholmsbäckens utl. | 18,35 | 30 278 | 44% | 44% | 31 704 | 46% | 46% | |
| 5 - Nedströms Spångholmsbäckens utlopp | 9,71 | 16 022 | 21% | 21% | 31 051 | 41% | 41% | |

I delområde 5, Nedströms Spångholmsbäckens utlopp har skyddszonslängden minskat med nära hälften från 31 km till 16. Det handlar alltså om 15 km skyddszon som skulle ha försvunnit sedan 2000. Detta kan troligtvis förklaras, åtminstone till stor del, med att skyddszonens längd var kraftigt överskattad vid inventeringen 2000. Orsaken till det är att skyddszonen då registrerades på ett annat sätt, vilket i enstaka fall kan ha gett stora feluppskattningar. Vi har kunnat konstatera att åtminstone ca 10 km skyddszon från detta delområde är misstänkt överskattning år 2000.

Tabell 3. Avrinningsområdenas areal samt andelen skog och sjö.

| Skog- och sjöareal | Areal (km ²) | Andel skog | Andel sjö |
|---|--------------------------|------------|-----------|
| Segeå - hela avrinningsområdet | 335 | 11% | 2% |
| 1 – Torrebergabäcken/Klågerupsbäcken | 81 | 10% | 0% |
| 2 – Spångholmsbäcken/Yddingesjön | 44 | 25% | 5% |
| 3 – Uppströms Svedala/Börringesjön, Fjällfotasjön | 52 | 31% | 11% |
| 4 – Nedströms Svedala till Spångholmsbäckens utlopp | 83 | 3% | 0% |
| 5 – Nedströms Spångholmsbäckens utlopp | 75 | 0% | 0% |

Slutsatser

I den förra skyddszonsutredningen inom Segeåprojektet (Ekologgruppen, 2001) konstaterades att skyddszonsetableringen varit omfattande och att en stor del av de öppna vattendragen kantades av skyddszoner. Det ansågs därför inte finnas något behov av att Segeå-projektet aktivt arbetade för ytterligare avsättande av skyddszon.

Skyddszonslängden har sedan dess, framför allt inom vissa delavrinningsområden, minskat drastiskt fram till och med 2007. En stor del av denna minskning (möjligen hela) kan förklaras dels med omställning av mark och dels med en överskattning av skyddszonens längd i utredningen 2000. Oavsett om minskningen från 2000 till 2007 är reell eller ej, finns en risk att man framöver kommer att se en minskning då gamla skyddszonsavtal löper ut, och kanske inte förlängs på grund av den sänkta ersättningsnivån.

En analys av skyddszonsbehovet inom avrinningsområdet vore önskvärd. Detta gäller framför allt inom erosionskänsliga områden inom avrinningsområdets jordbruksintensiva delar.

Senaste nytt

Jorbruksverket och Skogsstyrelsen har genomfört en översyn och förslag till anpassning av landsbygdsprogrammet. Under mars 2009 har man i Rapport 2009:4 föreslagit att det ekonomiska stödet för skyddszoner längs vattendrag skall höjas till 3000 kr/ha år.