

Handlingsprogram för Segeå-projektet 2010-2021

Etapp 4 – 6



Förslag
15 mars 2008
Reviderad 20 mars 2009

Innehåll

Bakgrund.....	3
Segeå-projektet Etapp 1 - 3	3
Behov av fortsatta vattenrelaterade miljöåtgärder.....	4
Vad styr arbetet?	5
Förslag till övergripande målsättningar för arbetet i ett fortsatt Segeå-projekt.....	9
Åtgärdsförslag	10
Uppföljning av åtgärdernas miljönytta.....	12
Utredningar	12
Hemsida.....	12
Information/kontakt nät.....	12
Arbetsätt.....	12
Finansieringsmöjligheter	13
Organisation	15
Tidplan	16
Juridiska aspekter	17

Bakgrund

Ekologgruppen i Landskrona AB har fått i uppdrag av Segeåns Vattendragsförbund att ge förslag på innehållet i en fortsättning på Segeå-projektet. Föreliggande förslag bygger på att fortsättningen genomförs med i stort sätt samma organisation och samma arbetsätt som tidigare etapper. En nyhet är att arbetet anpassas till bildandet av vattenråd för Sege å och införandet av vattendirektivet. Detta kan innebära nya mål, åtgärder och finansieringsmöjligheter vilket projektets arbete får anpassas till efterhand som dessa utvecklas. En annan nyhet är att det föreslås att Burlövs och Staffanstorps delar i avrinningsområdet mellan Höje å och Sege å tas in i projektet. Det föreslås även att projektet delas in i tre etapper om vardera 4 år – totalt 12 år. Förutom detta handlingsprogram tas även fram ett förslag till samarbetsavtal och kostnadsfördelning mellan kommunmedlemmarna.

Segeå-projektet kan ses som en viktig del av miljöarbetet i kommunerna för att nå flera av miljömålen, och utgör även en resurs i utrednings och åtgärdsarbetet i samband med införandet av vattendirektivet.

Segeå-projektet Etapp 1 - 3

Segeå-projektets första tre etapper har pågått sedan projektet startade år 2000. Projektet föregicks av ett utredningsarbete som bl a mynnat i en Vattenvårdsplan för Sege å och ett Handlingsprogram för Segeå-projektet. Under projektets första två etapper anlades 44 hektar våtmarker och ytterligare våtmarker är under anläggning i etapp 3.

Åtgärdernas miljönytta har utvärderats löpande genom mätningar och inventeringar. Dessa finns redovisade i egna rapporter och sammanfattade i slutrapporter från etapp 1 och 2, vilka publicerats på vattendragsförbundets hemsida. I handlingsprogrammet anges som mål för Segeå-projektets tre första etapper att nå upp till en reningsnivå på 50-75 ton kväve per år. Aktuell uppskattning för de 44 hektar som anlagts inom etapp 1 och 2 ligger på ca 15 ton kväve per år, vilket är lägre än målet. Orsaken till detta är att våtmarkslägen för de potentiellt mest reningseffektiva anläggningarna ej varit tillgängliga, och att en större satsning gjorts på våtmarker för biologisk mångfald än vad som förutsatts i Handlingsprogrammet. Detta hänger i sin tur samman med markägarintresset, avrinningsområdets geografi, och med att projektstödens utformning även stimulerar anläggning av lågt belastade mångfalds-våtmarker.

Dammarnas betydelse för groddjur är dokumenterat under etapp 2 i Segeå-projektet. Våtmarkerna har även en intressant fågelfauna vilket visar sig i att flera av våtmarkerna är frekvent besökta av ornitologer. I bl a Höjeå- och Kävlingeå-projekten har anlagda våtmarkers betydelse för botten djur, fåglar, vegetation och fisk undersökts. Resultaten från dessa undersökningar, vilka visar att anlagda dammar och våtmarker snabbt ger ökat livsutrymme för många av jordbrukslandskapets våtmarksarter, torde vara giltiga även för Segeå-projektets anläggningar.

Lägger man ihop alla positiva miljöeffekter, avseende vattenkvalitet och betydelse för flora, fauna och rekreation, ter sig miljöinvesteringar i dammar och våtmarker som väl motiverade. Även om det är svårt att beräkna miljönyttan i ekonomiska termer kan man konstatera att Segeå-projektets kostnader och åtgärdernas positiva effekt för vattenkvalitet och biologisk mångfald i stort överensstämmer med förväntade och dokumenterade nivåer i nationella våtmarksprogram och andra liknande projekt.

Behov av fortsatta vattenrelaterade miljöåtgärder

Vattenkvalitet i Öresund

Under tidigare etapper har Segeåprojektet haft som målsättning att minska uttransporten av näringsämnen från Sege å till Öresund. Övergödningsproblemen i sundet finns kvar och behovet av minskad kväve- och fosforbelastning kvarstår. På den svenska sidan mynnar fem större vattendrag i Öresund: Råån, Saxån, Kävlingeån, Høje å och Sege å. Öresund är ur föroreningssynpunkt ett av Sveriges mest belastade kustområden. Detta har medfört att det marina systemet på flera områden är kraftigt påverkat. Bland annat förekommer varje höst syrebristsituationer, huvudsakligen i de djupare områdena av Öresund.

Det har under senare år förts en debatt om nyttan av kväve- och fosforrening och effekterna i de olika havsområdena runt södra Sverige. Bland annat har man ifrågasatt om åtgärder för att minska kvävetransporten till havet kan leda till att blågrönalgbloomningar gynnas. Eftersom dessa alger kan använda luftens kväve, kan de tillväxa då övriga näringsämnen, fr a fosfor, finns i överskott i förhållande till kväve. Man har pekat på olika effekter av kväve- och fosforrening i olika delar av havsbassänger, fjärdar och vikar. Under 2006 tillsatte Naturvårdsverket en internationell oberoende expertpanel för att granska publikationer och data om eutrofiering av svenska kustområden samt ge rekommendationer hur eutrofiering kan minskas¹. Gruppen uppmanades även att utvärdera huruvida kväve eller fosfor är begränsande ämne för algbloomningar i Östersjön och om en minskning i kvävebelastning kan leda till att blågrönalger gynnas. För Östersjön gav expertpanelen inget entydigt svar. För Västerhavet, där man även inkluderar Öresund, bedömdes risken som liten att blågrönalger kan gynnas av kväveminskning, då dessa inte klarar den högre salthalten

Man fastslår att kustregioner och grunda hav vid Sveriges västkust kraftigt eutrofierats från 60-talet och fram till 80-talet. Detta har sin huvudsakliga orsak i den ökade tillförseln av kväve från jordbruk och atmosfärsdeposition. De negativa effekterna yttrar sig främst som ökad sedimentation av organiskt material vilket leder till syrgasförbrukning och förlust av ålgräsängar och makroalger, men även oönskad makrofyttvegetation och algbloomningar (dock ej blågrönalger). För att dessa förhållanden skall förbättras krävs minskad näringstillförsel av fr a kväve.

Öresunds vattenvårdsförbund rapporterar om små och spridda blågrönalgförekomster i Öresund medan andra alg-grupper är betydligt vanligare. Mellan åren 2003 och 2006 rapporterades låga celltätheter av olika grupper av blågrönalger under fr a juni, juli augusti². De blågrönalger i mindre mängder som man trots allt finner har sannolikt transporterats från Östersjön. Satellitbilder på SMHI:s webbsidor³ visar att blågrönalgbloomningar förekommer i egentliga Östersjön, t ex längs Skånes sydkust och fram till Falsterbo. Inga tydliga bloomningar kan observeras i Öresund.

Vidare transport av vattnet sker huvudsakligen norrut längs en nordgående ström, varvid näringsämnen transporteras mot det som i dagligt tal kallas Västerhavet.

Det torde därmed vara uteslutet att en minskad kvävetransport utan motsvarande minskning i fosfortransport till Öresund skulle leda till ökade problem med övergödning. Snarare gäller tidigare antaganden om att kväve är det begränsande näringsämnet.

¹ Boesch, D., Heckey, R., O'Melia, C., Schindler, D. and Seitzinger, S. 2006. Eutrophication of Swedish seas. Naturvårdsverket Rapport 5509.

² <http://www.oresunds-vvf.se>

³ http://www.smhi.se/oceanografi/oce_info_data/BAWS/high_resolution_2006.htm

Vattenkvalitet i sjöarna

Flera av sjöarna i Segeåns avrinningsområde uppvisar övergödningssymptom, vilket yttrar sig som grumligt vatten, litet siktdjup och stor planktonbiomassa sommartid. Enligt nuvarande bedömningsgrunder för miljö kvalitet⁴ ligger sjöarnas ljusförhållanden, grumlighet och organiska innehåll med något undantag i den mest påverkade klassen. Kväve- och fosforhalten klassas som höga till extremt höga. Avlastning av närsalt- och partikelbelastning är önskvärd.

Vattenkvalitet i vattendragen

Där vattenprovtagning förekommer inom fastställda kontrollprogram, visar mätvärden att näringshalten (kväve och fosfor) kan betecknas som ”mycket höga” enligt Naturvårdsverkets bedömningsgrunder. Segeåns huvudfåra är ofta påfallande grumlig. Dessa förhållanden gäller även flera av biflödena som t ex Spångholmsbäcken och Torrebergabäckens nedre delar. I Risebergabäcken finns stora erosionsproblem pga stor amplitud i vattenföring orsakat av en stor andel hårdgjorda ytor i tillrinningsområdet.

Enligt bedömningsgrunder för miljö kvalitet⁴ ligger Segeåns ljusförhållanden, organiska innehåll och näringsstillstånd för det mesta i någon av de mest påverkade klasserna.

Biologisk mångfald

Stora delar av Sege å och dess tillflöden är idag rätade, sänkta och rinner genom jordbrukslandskap. Åns och den närmaste omgivningens livsbetingelser för fisk, botten djur, fåglar och vilt är på många sträckor dålig. Detta beror på en brist på lämpliga biotoper och på en kemisk/fysikalisk påverkan fr a i vattenmiljöerna. Som exempel kan nämnas låga syrgashalter, grumligt vatten och påslammade bottensediment.

Med vattendirektivets införande (se nedan) följer en statusklassning för bl a biologisk mångfald i vattenmiljöer. Arbetet med att ta fram ett klassningssystem pågår och är delvis klart (t ex för fisk). Behovet av åtgärder bör bedömas utifrån resultatet av statusklassningen när denna är genomförd.

Rekreation

I tätortsnära områden finns behov av rekreationsstråk i närheten av Segeåns och Alnarpsåns vattendrag, t ex Sege å genom Svedala, Risebergabäcken genom östra Malmö, Klågerupsbäcken i Klågerup och Alnarpsån med tillflöden i Hjärup, Åkarp och Burlöv.

Vattenflöden

Det finns idag stora behov av flödesdämpande åtgärder i Segeåns och Alnarpsåns vattensystem. Översvämningssproblem visar sig med jämna mellanrum både på åkermark och i tätbebyggt område. Översvämningssproblemen har ökat i flera av de ingående kommunerna, och utredningar om orsaker och möjliga åtgärder har påbörjats i Burlövs och Staffanstorps kommuner.

Vad styr arbetet?

Direktiv

Många olika EU-direktiv berör arbetet med vatten- och vattenmiljöer. Några av de viktigaste är:

- **Vattendirektivet**

⁴ Naturvårdsverket 2000. Bedömningsgrunder för miljö kvalitet - sjöar och vattendrag. Rapport 4913.

förvaltningsplan och åtgärdsprogram för distrikt
statusklassning och målet om god ekologisk status 2015

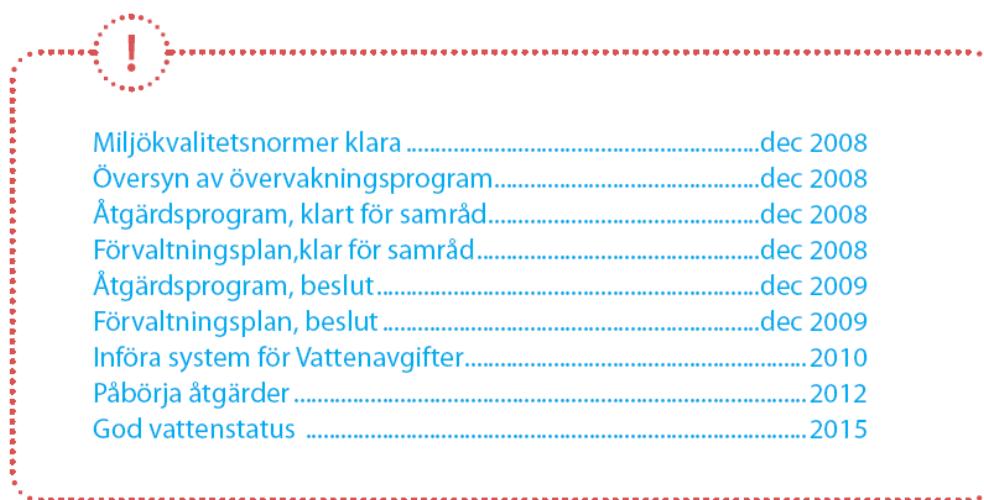
- **Habitatdirektivet**
åtgärdsprogram för hotade arter
- **Fågeldirektivet**
- **Översvänningsdirektivet**
- **Nitratdirektivet**

Ytterligare EU-direktiv med kopplingar till vatten finns redovisade på Vattenportalen.

Vattendirektivet

Vattendirektivet⁵ fastslår en ram för den europeiska gemenskapens vattenpolitiska samarbete. Direktivet trädde i kraft i december 2000 och ska vara genomfört i medlemsländerna år 2015. Genom direktivet har en ram etablerats för enhetliga regler på EU-nivå för skydd av europeiska vatten; både sjöar och andra typer av vattendrag, kustvatten och grundvatten men dock inte hav. Det handlar främst om att förbättra miljöarbetet genom en gemensam lagstiftning för vatten, bland annat försöker man minska föroreningar, främja hållbar vattenanvändning, förbättra tillståndet för existerande akvatiska ekosystem samt reducera effekterna av översvämningar och torka. Direktivet fastslår att länderna ska arbeta på ett nytt sätt i sin vattenförvaltning, och utgå från avrinningsområden (naturens egna vattengränser) och inte från av människan införda administrativa gränser, för att åtgärda brister i vattenmiljö och vattenkvalitet.

Genom ramdirektivet för vatten, vattendirektivet, har alla EU-länder en skyldighet att nå en god vattenkvalitet till 2015. Direktivarbetet innebär i stora drag att miljöstatusen i olika vatten skall övervakas, bedömas och kartläggas som underlag för att fastställa mål- och miljökvalitetsnormer som i sin tur ligger till grund för åtgärdsprogram, förvaltningsplaner och slutligen åtgärder. Arbetet skall bedrivas repetitivt i sexårscykler. I vattendirektivet betonas vikten av att genomförandet bedrivs med stort inslag av samverkan mellan myndigheter, aktörer och allmänhet.



Figur 1. Tidplan för arbetet med mål att uppnå god ekologisk status 2015

⁵ Europaparlamentets och rådets direktiv 2000/60/EG

Vattenmyndighet och beredningssekreteriat

Sedan 2004 finns fem vattendistrikt i landet som administreras av en vattenmyndighet för varje distrikt. Varje vattenmyndighet har en styrelse, vattendelegation, som är den beslutande delen av myndigheten. Vattenmyndigheterna har det övergripande ansvaret för genomförandet av vattendirektivet. För att hjälpa vattenmyndigheten i sitt arbete med vattendirektivet har Länsstyrelserna upprättat så kallade beredningssekreteriat. Segeåns avrinningsområde ligger inom Södra Östersjöns vattendistrikt. Vattenmyndigheten för detta vattendistrikt ligger i Kalmar (Länsstyrelsen) och Länsstyrelsens beredningssekreteriat i Malmö handlägger frågor som rör Segeåns avrinningsområde.

Vattenråd

Vattenmyndigheten har rekommenderat att ett vattenråd bör inrättas för varje avrinningsområde. Ett vattenråd är ett frivilligt diskussionsforum för aktörer inom ett avrinningsområde, vilka gemensamt strävar efter att nå en helhetssyn på områdets vattenresurser. Vattenrådet har en rådgivande och samordnande funktion och är inte en myndighet.

Statusklassning

Varje vattenmyndighet skall göra en beskrivning och analys av alla vattenförekomster i distriktet, en kartläggning av hur dessas tillstånd påverkas av mänsklig verksamhet samt en ekonomisk analys av vattenanvändningen. Dessa beskrivningar kommer att uppdateras fortlöpande och ska ligga till grund för statusklassning av vattenförekomsterna (Vattenförvaltningsförordningen, 3 kap). En första rapportering till kommissionen gjordes 22/3 2005. Denna kommer att revideras under 2008.

Kvalitetskrav

Vattenmyndigheterna skall även fastställa kvalitetskrav för alla vattenförekomster och skyddade områden i sina distrikt. För ytvattenförekomster som inte är klassade som konstgjorda eller kraftigt modifierade ska kvalitetskravet vara att tillståndet inte får försämrats jämfört med nuläget, och att god ekologisk och kemisk ytvattenstatus ska ha uppnåtts senast 22/12 2015. För konstgjorda och kraftigt modifierade ytvatten ska kravet istället vara att god ekologisk potential och god kemisk ytvattenstatus skall ha nåtts till samma tidpunkt. Även här gäller att inga försämringar får ske. Beträffande grundvattenförekomster ska kravet vara att tillståndet, med avseende på kvalitet och volym, inte får försämrats och att god grundvattenstatus skall ha uppnåtts senast 22/12 2015 (Vattenförvaltningsförordningen, 4 kap).

Miljö kvalitetsnormer

De kvalitetskrav som fastställs av vattendelegationerna i varje vattendistrikt kommer att få status av miljö kvalitetsnormer (MKN). MKN är juridiskt bindande. Kommuner och myndigheter ska i sin fysiska planering beakta gällande MKN så att dessa inte överträds (Miljöbalken 5 kap. 3 §, PBL 2 kap. 1 §). Enligt Miljöbalken (5 kap) skall myndigheter och kommuner även säkerställa att meddelade MKN uppfylls när de:

- prövar tillåtlighet, tillstånd, godkännanden, dispenser och anmälningsärenden,
- utövar tillsyn
- meddelar föreskrifter

Förvaltningsplaner och åtgärdsprogram

Enligt vattenförvaltningsförordningen 5: e kapitel skall varje vattenmyndighet upprätta och fastställa en förvaltningsplan och ett åtgärdsprogram (ÅGP) som omfattar hela vattendistriktet. Av ÅGP skall framgå vilka åtgärder som behöver vidtas för att den eftersträfvade statusen på alla

vattenförekomster skall kunna uppnås och vilka myndigheter eller kommuner som behöver vidta åtgärderna.

Av miljöbalkens 5:e kapitel framgår att ett åtgärdsprogram får omfatta all verksamhet och alla åtgärder som kan påverka möjligheten att uppfylla föreskrivna miljö kvalitetsnormer samt att berörda kommuner är skyldiga att inom sina ansvarsområden vidta de åtgärder som anges i fastställda ÅGP. Enligt vattendirektivets tidtabell skall såväl förvaltningsplaner som ÅGP vara fastställda senast 22/12 2009 och åtgärderna vara ”vidtagna” senast den 22/12 2012.

Miljömål

Riksdagen har antagit sexton nationella miljömål. Flera av dessa berör direkt den typ av vattenvårdsarbete som är aktuellt i detta sammanhang. Varje miljömål är uppdelat på delmål, som oftast är kvantifierade. Delmålen omprövas/uppdateras successivt. För närvarande pågår uppdatering inför åren 2011-2015. De miljömål som bedöms ha störst relevans för ett fortsatt Segeå-projekt är:

- *Ingen övergödning* – främst gällande delmål 1 och 2, som innebär att utsläppen av fosfor och kväve till sjöar, vattendrag och hav ska minska.
- *Myllrande våtmarker* – främst delmål 4, som innebär att 12 000 hektar våtmarker skall anläggas och återställas i odlingslandskapet under perioden 2000-2010. För perioden 2011-2015 finns förslag på att minst 5000 hektar skall anläggas eller restaureras. Syftet med våtmarkerna är både att minska näringstransporterna och förbättra förutsättningarna för biologisk mångfald.
- *Ett rikt växt- och djurliv*, som innebär att förlusten av biologisk mångfald ska hejdas, att antalet hotade arter ska minskas och att den biologiska mångfalden upprätthålls på landskapsnivå. För perioden fram till 2015 finns förslag på ökad satsning på tätortsnära natur.
- *Levande sjöar och vattendrag* – främst delmål 2, som innebär att vattendrag (i förslag även sjöar⁶) som utsatts för olika ingrepp ska restaureras och återges större naturlighet, både avseende hydrologi och biologi.
- *Ett rikt odlingslandskap* – främst delmål 2, som innebär att antalet småbiotoper, inklusive vattenmiljöer, ska öka i odlingslandskapet.
- *Hav i balans samt levande kust och skärgård* men främst *Aktionsplan för havsmiljön*⁷ – som bland annat innehåller förslag på åtgärder för att minska utflödet av näringsämnen från land.
- *God bebyggd miljö* – främst delmålet som gäller hur grön- och vattenområden i tätorter och tätortsnära områden skall bevaras, vårdas och utvecklas för såväl natur- och kulturmiljö- som friluftssändamål, samt hur andelen hårdgjord yta i dessa miljöer fortsatt begränsas.

Länsstyrelsen i Skåne län har regionaliserat de nationella miljömålen. För vissa delmål, med särskild relevans för vattenvårdsarbete, återges här Länsstyrelsens preciseringar. Miljömålen för Skåne är uppdaterade 2007⁸.

⁶ Naturvårdsverket, 2007.

⁷ Naturvårdsverket, 2006.

⁸ Länsstyrelsen i Skåne län, 2007. Skånes miljömål.

Ingen övergödning

Delmål för Skåne - utsläpp av fosfor: Fram till år 2010 ska de skånska vattenburna utsläppen av fosforföreningar från mänsklig verksamhet till sjöar, vattendrag och kustvatten i Skåne ha minskat med minst 20% från 1995 års nivå.

Delmål för Skåne - utsläpp av kväve: Kväveutsläppen till Skånes kustvatten ska senast år 2010 ha minskat med minst 25 procent.

Myllrande våtmarker

Delmål för Skåne – våtmarker i odlingslandskapet: I Skåne ska minst 2 500 hektar våtmarker anläggas, återskapas eller vara beslutade på strategiska platser i odlingslandskapet till år 2010 med utgångspunkt från år 2000. Ytterligare minst 2 500 hektar våtmarker bör anläggas eller restaureras till år 2015. Potentiellt värdefulla våtmarker utanför odlingslandskapet, till exempel myrar och sumpskogar, ska återställas.

Levande sjöar och vattendrag

Delmål för Skåne – restaurering av vattendrag: Senast år 2010 ska minst 25 procent av de värdefulla eller potentiellt skyddsvärda vattendragen i Skåne ha restaurerats.

Ett rikt odlingslandskap

Delmål för Skåne – småbiotoper: Senast år 2013 ska mängden småbiotoper i Skåne som är karakteristiska för respektive landskapstyp ha ökat.

Förslag till övergripande målsättningar för arbetet i ett fortsatt Segeå-projekt

Segeå-projektets innehåll bör anpassas till riktlinjer från vattenmyndigheten. Man bör tidigt i projektet upprätta en plan, landskapsvårdsplan, eller ett delåtgärdsprogram för Segeåns vattenförekomster. Denna måste harmoniera med åtgärder som påbjuds och finansiering som erbjuds.

- Arbeta med åtgärder för alla tänkbara ytvattenrelaterade miljöproblem i Segeåns och Alnarpsåns avrinningsområden.
- Minskande transporter av övergödande ämnen från Sege å och Alnarpsån till Öresund
- Arbeta mot målet god ekologisk status uppnås i Segeåns och Alnarpsåns vattenförekomster 2015
- Ökad biologisk mångfald med anknytning till vatten i Segeåns och Alnarpsåns avrinningsområden
- Ökad areal av vattennära rekreationsområden nära tätorterna

Förslag på underlagsmaterial som kan arbetas fram i inledningen av ett fortsatt Segeå-projekt

- Lokalt anpassad förvaltningsplan eller/och åtgärdsprogram i enlighet med vattendirektivet.
- Upprätta en landskapsvårdsplan för Sege å på motsvarande sätt som gjorts för Höje å⁹

⁹ Ekologgruppen, 2007. Höje å Landskapsvårdsplan. På uppdrag av Lomma, Lunds och Staffanstorps kommuner.

Åtgärdsförslag

Åtgärder för att minska övergödning

Dammar och våtmarker

Segeå-projektet föreslås arbeta med anläggning av dammar och våtmarker i Segeåns avrinningsområde. Under etapp 4 – 6 (2010 – 2021) är ambitionen att även inkludera Alnarpsåns avrinningsområde, begränsat till Burlövs och Staffanstorps kommuner. I första hand föreslås damm- och våtmarksanläggningar som uppfyller Länsstyrelsens/Jordbruksverkets kriterier för miljöinvestering (det som tidigare kallades projektstöd). Detta innebär att åtgärder i jordbrukslandskapet kommer i första hand. Segeå-projektets ambition är att våtmarker även kan anläggas i tätortsnära områden med mindre intensiv jordbruksverksamhet, om finansiering kan hittas.

Dammar och våtmarker skall anläggas där de gör bäst miljönytta. Miljönyttan kan vara vattenrening så att nedströms liggande akvatiska miljöer blir mindre belastade av höga halter näringsämnen, partiklar och andra oönskade ämnen. Miljöerna kan vara såväl sjöar och Öresund som Segeåns huvudfåra eller tillflöden. Miljönyttan med dammar och våtmarker kan även vara ökad biologisk mångfald, rekreation och flödesdämpning (se nedan).

Enligt de regionaliserade miljömålen skall i Skåne minst 2 500 hektar våtmarker anläggas, återskapas eller vara beslutade på strategiska platser i odlingslandskapet till år 2010 med utgångspunkt från år 2000. Ytterligare minst 2 500 hektar våtmarker bör anläggas eller restaureras till år 2015. Åkermarksarealen i Skåne uppgår till ca 450 000 ha och i Segeåns och Alnarpsåns avrinningsområden ca 21 000 ha (4,7 %). Om man använder den relationen för att beräkna våtmarksbehovet i Segeåns avrinningsområde blir arealen ca 230 ha. Under Segeå-projektets första två etapper har 44 ha våtmarker skapats. Enligt statistik från Länsstyrelsen har ytterligare ca 8 ha anlagts i avrinningsområdet utanför Segeå-projektet. Med denna matematik återstår enligt målet att anlägga/restaurera 178 hektar våtmarker i Segeåns och Alnarpsåns avrinningsområden fram till 2015.

Enligt handläggare på Länsstyrelsen finns mellan 2009 och 2013 avsatt 13,2 miljoner kronor årligen som miljöersättning till våtmarksanläggning. Med motsvarande matematik (se ovan) blir tillgängliga medel i Segeåns avrinningsområde 620 000 kr/år, eller under en 12-årsperiod 7,4 miljoner kronor (försatt samma finansiering även 2014-2021). Kostnaden för våtmarksanläggning i Segeå-projektet uppgick i etapp 1 och 2 till 320 000 respektive 190 000 kr/ha. Miljöersättningen prövas i varje enskilt fall och fördelas inte proportionellt över Skånes yta, vilket innebär om ansökningarna från Segeå-projektet är framgångsrika finns chans att få en större andel av medlen. Tydligt är dock att de tillgängliga medlen ej står i proportion till miljömålen. Målsättningen för fortsatta etapper kan således inte beräknas utifrån de regionaliserade miljömålen utan föreslås ligga i storleksordning med tidigare etapper.

Förslag till målsättning

50 hektar våtmarker skall anläggas i Segeåns avrinningsområde under etapp 4 – 6, 2010 – 2021.

Andra åtgärder för att minska övergödning

Segeå-projektet föreslås att arbeta med andra tänkbara åtgärder för att minska närsalttransporten och minska belastningen på Öresund samt sjöar och vattendrag i Segeåns avrinningsområde.

Exempel på åtgärder är:

- restaurering av vattendragens hydrologi/morfologi
- åtgärder för att minska erosion
- alternativa reningsanläggningar, kvävemur, kalkdiken
- reglerad dränering
- verka för ökad andel träda/skyddszoner/fånggrödor i åkerlandskapet

Naturvård – biologisk mångfald

Segeå-projektet föreslås arbeta med vattenrelaterade naturvårdsåtgärder i Segeåns och Alnarpsåns avrinningsområden. Nyanläggning av dammar och våtmarker är en typ av sådan åtgärd, liksom restaurering av sjöar, vattendrag, våtmarker, mossar, rikkärr och andra småbiotoper. Andra åtgärder med inriktning mot vattenmiljön är meandring av vattendrag, avfasning av branta vattendrags-slänter, höjning av vattendragens bottennivåer, restaurering av bottnar, uppbyggnad av kulvertar och plantering av träd- eller buskridåer längs vattendrag. Även åtgärder riktade mot speciella organismgrupper är tänkbara, tex våtmarksfåglar (stork, rödspov, kärrsnäppa etc).

Rekreation

Segeå-projektet föreslås arbeta med att öka och utveckla närnaturen i tätortsnära områden. Åtgärderna kan vara att med promenadstigar knyta samman tätorter eller hållplatser för allmänna kommunikationer med natur och på så sätt öka tillgängligheten till attraktiva områden. Skyddszoner längs vattendrag och sk beträddor är andra åtgärder som kan ge allmänheten lättare tillträde till vattenmiljöer i åkerlandskapet.

Åtgärder kan också inriktas på att öka naturupplevelsen i områden som redan nyttjas för rekreation, genom restaurering av vattenbiotoper eller skapande av nya landskapselement.

I arbetet med att främja rekreation och friluftsliv föreslås även att olika åtgärder vidtas för att underlätta tillgängligheten till natur och vattenmiljöerna för funktionshindrade.

Dagvatten

Segeå-projektet föreslås inta en aktiv roll i arbetet med att skapa en naturlig hantering av dagvatten. Detta arbete kan innefatta åtgärder som dämpar höga vattenflöden eller som möjliggör en rening av vattnet innan det når Sege å med tillflöden. I första hand ligger detta ansvar på kommunens VA-avdelningar, men ökad kommunikation om vattenfrågorna i ett framtida vattenråd bör ge förutsättningar för förbättrad samordning. Under tidigare etapper har visst samarbete mellan Segeå-projektet och kommunernas VA-avdelningar varit fruktbar. Många gånger leds både dagvatten och dräneringsvatten till samma våtmarksanläggning.

Flödesvariationer

Både höga och låga flöden i ett vattendrag kan innebära problem för såväl flora och fauna som lantbrukare och tätortsinvånare. När det gäller översvämningar är ovan nämnda åtgärder för dagvatten en del i arbetet för att minska problemen. Det finns flera anledningar till att översvämningarna blir svårare. Till de större hör klimatförändringar och ökningen av hårdgjorda ytor i landskapet. Möjligheterna för Segeå-projektet att arbeta med åtgärder annat än i mycket liten skala är små. Restaurering av naturliga strandnära våtmarksområden är en möjlig åtgärd.

Bevattningsproblem är ett problem som kan bidra till mycket låga flöden i Sege å med tillflöden sommartid. Anläggning av bevattningsdammar är en åtgärd som kan förbättra situationen.

Förslaget om reglering av Segeåns flöde för bevattnings genom magasinering i Börringesjön bör följas upp.

Exempel på flödesutjämnande åtgärder är:

- Anläggning av dammar med en magasinande effekt
- Lokal infiltration av dagvatten
- Avsättning av områden som tillåts översvämmas

Uppföljning av åtgärdernas miljönytta

De genomförda åtgärdernas miljönytta bör dokumenteras och kvantifieras. Detta kan göras med olika typer av inventeringar eller modelleringar. Det föreslås att man söker extern finansiering för uppföljning av åtgärdernas miljönytta.

Tidigare genomförda åtgärders funktion och skötsel bör undersökas löpande. Man bör utreda om det finns underhållsbehov, vilka insatser som krävs och hur eventuella insatser skall genomföras och finansieras.

Utredningar

Segeå-projektet föreslås ha som ambition att undersöka och belysa de frågeställningar om vattenkvalitet och andra vattenrelaterade miljöfrågor som dyker upp under arbetet. Arbetet som påbörjats under tidigare etapper beträffande grumlighet i Börringesjön och Sege å bör fortsätta. Det föreslås att man söker extern finansiering för utredningar.

Hemsida

Segeå-projektet föreslås att även i framtiden utveckla och underhålla Segeåns vattendragsförbunds hemsida. Innehållet bör även anpassas till det planerade arbetet med att inrätta ett vattenråd.

Information/kontaktnät

Segeå-projektet skall arbeta för att information om projektet sprids till allmänhet, myndigheter och andra intressenter. I och med bildandet av Segeåns vattenråd upprättas en naturlig informationskanal till intressenter i vattenvårdsarbetet.

Som exempel på informationstillfällen kan nämnas

- Vattendragsvandringar
- ”Dialog”- möten

Arbetsätt

Under tidigare etapper av Segeå-projektet har åtgärdsarbetet följt en arbetsgång som bygger på intresseanmälningar från markägare och brukare i avrinningsområdet. Projektet har via möten, annonsering, uppsökande verksamhet och hemsida informerat om möjligheten att få våtmarker och dammar anlagda på sin mark. Detta har resulterat i ett antal intresseanmälningar från vilka önskvärda projekt vaskats fram. Projekt har valts ut från ett antal urvalskriterier för att ge miljönytta samt möjlighet till medfinansiering från Länsstyrelsen. I vissa fall har enskilda markägare till fastigheter med intressanta våtmarkslägen sökts upp.

Ett alternativt arbetssätt för fortsatta etapper är att arbeta i utvalda områden där förutsättningar för de olika åtgärdsförslagen utvärderas. Detta kan göras genom att man anordnar vattendragsvandringar eller informationsmöten för markägare och brukare längs mindre sträckor eller delflöden till Sege å eller i delavrinningsområden.

Tillgången till våtmarksområden, markägarnas vilja att anlägga våtmarker samt kostnaderna för genomförandet styrs av en rad omvärldsfaktorer över vilka Segeå-projektet ej råder. Jordbrukspolitik, världsmarknaden för drivmedel och spannmål samt konjunkturer kan påverka genomförbarheten eller kostnadseffektiviteten för en våtmarksanläggning. Efterfrågan och höga priser på spannmål kan innebära att tidigare obrukad areal kommer att odlas upp, vilket förutom ett ökat användande av handelsgödsel och bekämpningsmedel kan innebära att det blir svårare att hitta våtmarkslägen på åkermark. Ett högt exploateringsstryck i Sydvästskåne leder till generellt ökade markpriser och gör det svårt för Segeå-projektet att konkurrera om markområden. Nuvarande högkonjunktur (vår 2008) i entreprenadbranschen har även lett till höga entreprenadkostnader.

Finansieringsmöjligheter

Segeåprojektet föreslås att som tidigare grundfinansieras genom avgifter från deltagande kommuner. Till detta söks externa medel för de åtgärder som genomförs. I tidigare etapper av Segeå-projektet har ansökningar om externa medel varit lyckosamma och utgjort en relativt stor andel av den totala finansieringen. Framtidens finansieringsmöjligheter bedöms som relativt goda, i synnerhet då det finns signaler om att medel även kan avsättas för planering och samordning av våtmarksarbetet.

Kommunernas finansiering

I likhet med tidigare etapper föreslås en kostnadsfördelning som utgår från deltagande kommuners areal i avrinningsområdet. Eftersom nu även Alnarpsåns avrinningsområde i Burlövs och Staffantorps kommuner föreslås ingå, skiljer sig fördelningen mot den tidigare. Vidare är Svedalas kommuns andel fixerad till 50 %.

Kommun	Etapp 1 - 3 %	Föreslagen andel etapp 4 - 6 %
Burlöv	3,6	6,12
Lund	7,9	6,80
Malmö	20,7	18,23
Staffanstorps	11,6	13,13
Svedala	50	50,00
Trelleborg	3,3	3,09
Vellinge	2,9	2,63
Summa	100,00	100,0

Landsbygdsprogrammet 2007-2013

Våtmarksstöd för anläggning och skötsel

Finansiering för anläggning och restaurering av våtmarker finns i nuvarande stödperiod i Landsbygdsprogrammet och benämns Miljöinvestering. Denna finansiering kommer som tidigare att vara den viktigaste externa finansieringen för arbetet med vattenvårdande åtgärder i

framtida etapper av Segeå-projektet. Stödet kommer att finnas kvar åtminstone fram till 2013. Miljöinvesteringen åtföljs av ett skötselstöd som normalt ges till brukaren av marken. Det har även diskuterats att i nuvarande eller kommande stödperiod införa ett "samordningsstöd" för våtmarksarbetet, vilket skall kunna sökas av organisationer. Om stödet kommer till stånd bör det kunna delfinansiera planeringsverksamheten i Segeå-projektet.

Skydds-zoner

Inom LBU (Landsbygdsutvecklingsprogrammet) finns även ett skydds-zonsstöd, vars ersättning i nuvarande stödperiod har sänkts från 3000 till 1000 kr/ha. Segeå-projektet föreslås verka för bibehållande av aktuella skydds-zoner och i bästa fall utöka arealen. Skydds-zonsarealen och dess utbredning bör följas upp med jämna mellanrum.

Natur och kulturmiljöer i odlingslandskapet

Stöd finns även för natur- och kulturåtgärder i odlingslandskapet, vari ingår ersättning för öppna diken och småvatten. Segeå-projektet föreslås verka för att göra markägare medvetna om stödet och att biotoperna sköts och hålls öppna.

Inom ramen för detta stöd finns även möjligheten att söka separata medel för genomförande av åtgärder inom särskild utpekade vattenmiljöer, vilket t.ex. innebär restaurering av vattendrag. Inom Segeåns avrinningsområde finns inga vatten som klassats som Nationellt värdefulla. Däremot är Börringesjön, Fjällfotasjön och Yddingesjön utpekade som Regionalt värdefulla vatten och Havgårdssjön som Regionalt Särskilt värdefullt vatten.

Utvald miljö

Inom begreppet "utvald miljö" finns inom Landsbygdsprogrammet sedan 2008 sk regionalt prioriterade åtgärder. Dessa är åtgärder som Länsstyrelser i respektive län kan bevilja medel för utifrån en fast budget. Bland listade åtgärder finns "Mångfaldsträda" och "Rensning av våtmarker" vilka torde kunna komma i fråga i vattenvårdsarbetet. Segeå-projektet bör i förekommande fall undersöka denna finansieringsmöjlighet.

Leader

I Landsbygdsprogrammet finns möjligheter att ansöka om att starta LEADER områden och LAG-grupper. Segeå-projektet föreslås undersöka möjligheten att initiera, alternativt delta i befintliga Leaderprojekt. Inom Segeåns avrinningsområde finns idag två LEADER-områden – LAG Kävlingeån och LEADER Söderslätt.

Kommande landsbygdsprogram 2014 –

I skrivande stund finns ingen information om innehållet i kommande landsbygdsprogram.

Segeå-projektet bör arbeta för att

- hålla sig underrättad om innehållet i kommande program
- verka för att innehållet i kommande program leder till positiva miljöeffekter i Segeåns och Alnarpsåns avrinningsområde.
- Anpassning av verksamheten till framtida finansieringsmöjligheter.

Region Skånes miljövårdsfond

Fondens syfte är att stimulera och stödja insatser som förbättrar miljösituationen i Skåne och bidrar till en ekologiskt hållbar utveckling. Fondens övergripande mål är de nationella miljömålen. Uppföljningsprogram inom Segeå-projektet har vid två tidigare tillfällen medfinansierats av Region Skåne.

Fiskevårdsmedel

Fiskeavgifter i samband med exploatering.

Länsstyrelsens vattensektion förvaltar fiskevårdsmedel som betalas in som avgifter i samband med exploatering¹⁰. För närvarande uppgår tillgängliga medel för Segeå till en knapp miljon kronor. Delar av denna summa är öronmärkt för åtgärder enligt fiskevårdsplan. Segeå-projektet föreslås arbeta för förbättring av fiskförhållandena i de ingående å-fårorna, varvid medel för åtgärderna söks av Länsstyrelsen.

Fiskevårdsbidrag från Fiskeriverket.

Fiskeriverket delar årligen ut 27 miljoner kronor för fiskevårdsåtgärder.

Havsmiljö-miljoner, Life+ 2007-2013

Regeringen har i 2007 års vårproposition föreslagit ett paket av åtgärder för att öka kunskapsläget och för att ge kostnadseffektiva åtgärder för att ge miljöförbättringar i Östersjön och Västerhavet. I dagsläget verkar dock inte Havsmiljömiljoner vara aktuella för Segeå-projektet. Malmö kommun har ansökt om att få genomföra ett projekt i Risebergabäcken inom LIFE+.

Naturvårdsverkets bidrag till Länsstyrelsernas arbete med biologisk mångfald

Naturvårdsverket fördelar årligen medel till Länsstyrelsernas arbete med biologisk mångfald. En extern aktör kan föreslå, initiera eller driva projekt med lämplig inriktning i samarbete med Länsstyrelsen. Segeå-projektet bör arbeta för att åtgärder för biologisk mångfald, restaurering av sjöar och vattendrag eller andra naturvårdssatsningar kommer till stånd.

Våtmarksfonden

Våtmarksfonden är en stiftelse, som bildades 1995. I fonden samarbetar Svenska Jägareförbundet, Sveriges Ornitologiska Förening (SOF) och Världsnaturfonden, (WWF). Fonden väljer ut och lämnar bidrag till restaurering och återskapande av våtmarker av olika typ och av hög kvalitet, som sedan kan användas som referensområden och exkursionsmål i arbetet med information och utbildning.

Vattenavgifter – finansiering av åtgärder inom vattendirektivet

Enligt tidsplan för införandet av vattendirektivet, skall senast år 2010 ett förslag presenteras på hur finansiering av restaurering och vård av vattnen skall ske. Det är idag oklart hur systemet med vattenavgifter skall utformas, men grundprincipen är att de som förorenar våra vatten skall betala.

Organisation

Segeå-projektets fortsättning föreslås vila på ett samarbetsavtal som upprättas mellan de 7 ingående kommunerna: Burlöv, Lund, Malmö, Staffanstorp, Svedala, Trelleborg och Vellinge. Avtalsförslaget redovisas i bilaga 1.

Organisationen för Segeå-projektets etapp 4 – 6 föreslås vara uppbyggd på samma sätt som tidigare etapper. Förändringar i och med att projektet utvidgas med Alnarpsåns

¹⁰ Fiskeavgifter enligt 6 kap. 5 § Lag 1998:12 med särskilda bestämmelser om vattenverksamhet

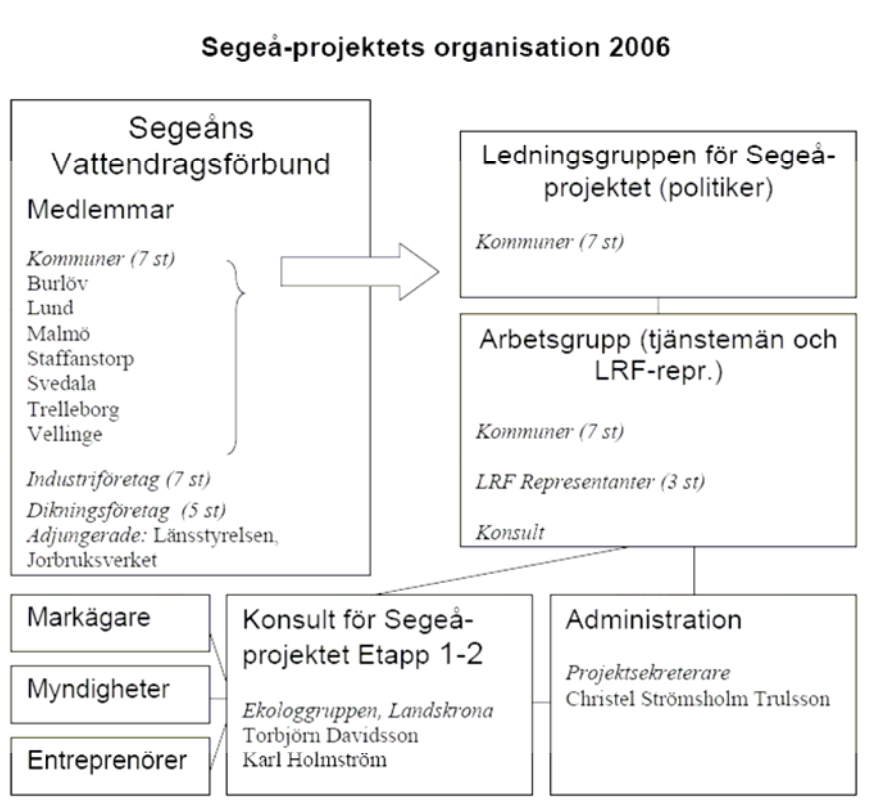
avrinningsområde i Burlövs och Staffanstorps kommuner föreslås inte föranleda någon förändring av Ledningsgruppens eller Arbetsgruppens medlemmar.

Ledningsgruppen för Segeå-projektet är det styrande organet inom projektet och består av politiska representanter från de sju kommunerna. Under ledningsgruppen står en arbetsgrupp bestående av tjänstemän från de sju kommunerna, LRF-representanter samt konsulten. Arbetsgruppen bereder ärenden till Ledningsgruppen. Administrationen sköts av projektsekreteraren, anställd vid Svedala kommun. Konsulten arbetar med det praktiska genomförandet av projektet, t ex åtgärdsplanering, projektering, uppföljning, utredning och rapportering. Konsulten sköter också kontakten med markägare, Länsstyrelsen (samråd), entreprenörer m fl.

Under Segeå-projektets etapp 3 har diskuterats hur ”Segeåns vattenråd” skall organiseras, och vilken relation till Vattendragsförbundet Vattenrådet skall ha. Man har framfört två förslag, ett där Vattendragsförbundet ombildas till Vattenråd och ett där Vattenrådet bildar en egen organisation vid sidan om det etablerade Vattendragsförbundet. Segeå-projektet kommer fortsättningsvis antingen att drivas av Vattendragsförbundet eller det bildade Vattenrådet.

Kostnadsfördelning

Kostnadsfördelningsmodellen från tidigare etapper förändras i och med inkorporerandet av markområden i Burlövs och Staffanstorps kommuner i Alnarpsåns avrinningsområde mellan Höje å och Sege å (se ovan).



Tidplan

Fortsättningen av Segeå-projektet indelas lämpligen i tre etapper, vilka föreslås omfatta 12 år; med start år 2010 och slut under år 2021. Etapperna benämns 4 till 6 och omfattar vardera fyra år.

Uppdelning av etapper motiveras av det behov av avstämning och utvärdering som bedöms behöva ske under projektets gång. Det är också en fördel vid ansökningar om externa medel om projektet är uppdelat i avgränsade delar.

Öppenhet för nya/ändrade förutsättningar måste finnas för att samordning skall kunna ske med åtgärdsarbete kopplat till vattendirektivet.

Juridiska aspekter

Offentlig upphandling

Arbetet med att utföra planerade våtmarksanläggningar beställs av respektive kommun. I tidigare etapper har entreprenadkostnaderna legat på nivåer som medför att de enligt lag måste genomgå offentlig upphandling. Åtgärder måste alltså föregås av anbudsinfordran. I inledningen av etapp 4 bör förteckning upprättas över de ingående kommunernas kostnadstak för direktupphandling samt vem som är firmatecknare/har delegation/beställare. I inledningen av etapp 4 föreslås en översyn av kommunernas och markägarnas roll i upphandlingsförfarandet. Det bör göras en utvärdering av om det finns effektivitetsvinster i att låta markägaren handla upp entreprenaderna (se även nedan).

Verksamhetsutövare

Många natur- och vattenvårdsåtgärder är i juridisk mening att betrakta som vattenverksamhet. Under tidigare etapper har Segeåns vattendragsförbund formellt varit verksamhetsutövare.

Det föreslås en översyn om upplägget med kommunens och markägarens roller i samband med anläggning av våtmarker (se nedan).

Markupplåtelseavtal och markersättning

Upplåtelse av mark för anläggningar inom Segeå-projektet regleras med ett upplåtelseavtal mellan markägare och aktuell kommun. En markersättning baserad på markens alternativvärde och möjliga andra ersättningsformer utbetalas från Segeå-projektet via aktuell kommun.

Bidransanläggningar

Det föreslås att Segeå-projektet i början av etapp 4 gör en översyn om upplägget med kommunens och markägarens roller i samband med anläggning av våtmarker. Under vissa omständigheter kan det vara en fördel om markägaren står för genomförandet av anläggningen, dvs är verksamhetsutövare, söker alla tillstånd och miljöinvesteringsmedel, beställer entreprenaden och övervakar genomförandet. Segeå-projektets roll blir då stödjande, dvs hjälpa till med samråd, projektering och kvalitetskontroll. Ersättning utgår sedan till markägaren för utlägg för entreprenad. Modellen kan utformas på flera sätt, t ex kan man låta markägaren söka pengar från Segeå-projektet. Det är dock viktigt att kvaliteten på åtgärderna säkerställs genom att projektet får insyn i alla delar av genomförandet och genom tecknande av avtal.

Vattendirektivet

Arbetet med åtgärdsplan, miljönormer och åtgärder för att uppnå god ekologisk status får någon form av juridisk status, vilket måste beaktas i arbetet.